

VILUBRI

LUBRIFICAÇÃO E ABASTECIMENTO

MANUAL DE INSTRUÇÕES



PNEUMÁTICA PARA GRAXA
CÓDIGO: 1741 | 1742 | 1915 | 2012 | 2013

Obrigado pela sua escolha!

Este manual contém informações vitais sobre o seu produto. Reserve alguns minutos para repassar atentamente o conteúdo para um melhor aproveitamento. Para casos de garantia ou dúvidas, entre em contato.

www.vilubri.com.br

Leia cuidadosamente e entenda todas as instruções antes do uso. Falhas nas normas e outras precauções básicas de segurança podem resultar em lesões graves. Guarde estas instruções em local seguro e de fácil acesso, para que elas possam ser lidas quando necessário.

RECOMENDAÇÕES IMPORTANTES

- Utilize sempre graxa de boa qualidade e evite contaminá-la com impurezas (cavacos, estopas, panos, etc.).
- Mantenha a sua linha de ar comprimido isenta de umidade.
- Para o perfeito funcionamento de seu equipamento, mantenha sempre, no mínimo, 16cm de altura de graxa no recipiente.
- Acrescente Lubrifil 1/4" antes da entrada de ar de sua propulsora para eliminação e lubrificação de possíveis impurezas e umidade de sua linha pneumática.
- É imprescindível a drenagem diária do seu compressor de ar.
- Desligue ou desacople o ar comprimido de sua propulsora pneumática quando não estiver utilizando ou quando não for ser utilizada por breves períodos.

INSTRUÇÕES DE SEGURANÇA

- Não mova ou levante equipamento pressurizado.
- Cumpra todos os regulamentos locais, estaduais e nacionais aplicáveis referentes a incêndio, instalações elétricas e segurança.

RISCO DE INJEÇÃO NA PELE

- Fluido da válvula de controle de graxa, vazamentos ou componentes rompidos podem injetar fluido no seu corpo e causar lesões extremamente graves.
- Fluido respingado nos olhos ou na pele também pode causar lesão grave.
- Não aponte a válvula de controle de graxa a ninguém ou a qualquer parte do corpo.
- Não pare ou desvie vazamentos com a

INFORMAÇÕES TÉCNICAS DA PROPULSORA					
Código	1741	1742	1915	2012	2013
Vazão Livre(g/min)	800	800	800	800	800
Rateio	50:1	50:1	50:1	50:1	50:1
Entrada de Ar	Rosca 1/4"NPT	Rosca 1/4"NPT	Rosca 1/4"NPT	Rosca 1/4"NPT	Rosca 1/4"NPT
Saída do Produto	Rosca 3/8" NPT	Rosca 3/8" NPT	Rosca 3/8" NPT	Rosca 3/8" NPT	Rosca 3/8" NPT
Pressão de Trabalho	8Bar	8Bar	8Bar	8Bar	8Bar
Pressão de Saída	4800-6000 lbf/in2	4800-6000 lbf/in2	4800-6000 lbf/in2	4800-6000 lbf/in2	4800-6000 lbf/in2
Consumo (Ar PCM ³)	8 pés 3/min	8 pés 3/min	8 pés 3/min	8 pés 3/min	8 pés 3/min
C/ Tambor (kg)	12	20	30	25	45
Mangueira (m)	4	4	4	4	4

OBS: Fluido utilizado para teste: GraxaNLG1o2. Temperatura: 25°C. Vazão Livre.

mão, corpo, luva ou um pano.

- Não use a graxa que foi poluída.
- Use apenas extensões e bicos sem gotejamento que foram projetados para uso com sua válvula de dispensação.
- Siga o Procedimento de Alívio de Pressão se o acoplador da engraxadeira ficar obstruído e antes de limpar ou realizar manutenção no equipamento.
- Verifique as mangueiras, tubos e acoplamentos diariamente. Substitua peças desgastadas ou danificadas imediatamente. Não repare mangueiras e acoplamentos de alta pressão; você deve substituir o conjunto inteiro. O equipamento fica pressurizado até que a pressão seja manualmente liberada. Para reduzir o risco de lesão grave por causa do fluido pressurizado, fluido da válvula ou respingo de fluido, siga este procedimento sempre que você:
- For instruído a aliviar a pressão.
- Parar a dispensação.
- Verificar, limpar ou realizar manutenção em qualquer equipamento do sistema.
- Instalar ou limpar dispositivos de dispensação.

RISCO DE PEÇAS MÓVEIS:

- Peças móveis, como o pistão do motor pneumático injetores, podem apertar ou amputar seus dedos.
- Fique longe de todas as peças móveis quando iniciar ou operar a bomba.
- Antes de realizar manutenção neste equipamento, siga o Procedimento de Alívio de Pressão para evitar que o equipamento inicie inesperadamente.
- Antes de operar a propulsora, certifique-se que as peças não estejam soltas ou mal apertadas.

RISCO DE INCÊNDIO E EXPLOÇÃO

- Aterramento inadequado, ventilação ruim, chamas abertas ou faíscas podem causar condições perigosas e resultar em incêndio ou explosão e lesão grave.
- Aterre o equipamento e objeto que está sendo dispensado.
- Lubrifique efetivamente as peças móveis.

• Se houver alguma faísca estática ou se você sentir um choque elétrico enquanto usa este equipamento, interrompa a dispensação imediatamente. Não use o equipamento até identificar e corrigir ou até o fluido ser dispensado.

• Forneça ventilação de ar fresco para evitar a formação de vapores inflamáveis a partir dos solventes ou fluidos que estão sendo dispensados.

• Mantenha a área de dispensação livre de detritos, incluindo solventes, panos, gasolina, produtos químicos e/ou explosivos.

• Não fume na área de dispensação.

PROCEDIMENTO DE ALÍVIO DE PRESSÃO

• Desligue o ar comprimido ou desacople o engate de ar, interrompendo o ar.

• Com a propulsora pneumática fora do recipiente a ser succionado aperte a válvula de controle de óleo e alivie a pressão.

Importado por: VA Importação e Distribuição Ltda.
CNPJ: 15.183.044/0001-71 | Avenida do Comércio, 595 - Pachecos,
Palhoça - SC | CEP: 88134-852

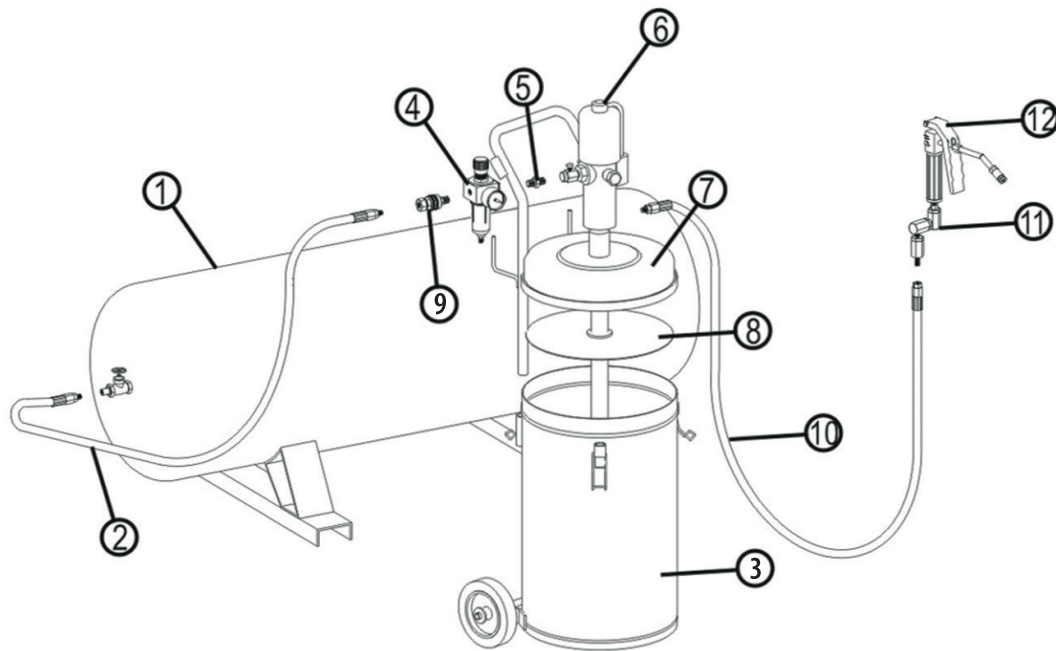
Assistência técnica: +55 (48) 98870.1403

assistencia@vaimportacao.com.br

Email: vilubri@vaimportacao.com.br

Para mais informações acesse: www.vilubri.com.br

VILUBRI
LUBRIFICAÇÃO E ABASTECIMENTO



MONTAGEM BÁSICA

1. Destrave os manípulos ou aro fecho rápido, retire a tampa do recipiente e o compactador de graxa (se estiverem inclusos no modelo adquirido), coloque graxa no recipiente, pressione o compactador sobre ela, instale a propulsora no recipiente (conforme modelo adquirido) e aperte os manípulos ou aro fecho rápido para fixação da tampa.

2. Engate o ar comprimido no filtro regulador de ar, que deve estar regulado para 80 lb/pol², aponte a válvula de controle de graxa para um recipiente vazio e acione o gatilho para drenar o ar que contém dentro do sistema para iniciar a sucção da graxa do recipiente.

OBS: Ao ligar o ar comprimido na bomba, a mesma entrará em funcionamento até preencher a tubulação com o produto. Quando a pressão da tubulação equilibrar com a pressão do ar, a bomba para automaticamente e só voltará a funcionar quando for aberta a válvula de graxa.

IMPORTANTE

Quando uma propulsora realiza sucção inicial e com ar suficiente fornecido, ela inicia quando a válvula de graxa é aberta e desliga quando é fechada.

MONTAGEM BÁSICA PNEUMÁTICA PARA GRAXA CÓD: 1741 | 1742 | 1915 | 2012 | 2013

Nº	Descrição
1	Compressor de Ar*
2	Mangueira de Ar*
3	Reservatório para graxa*
4	Filtro regulador de ar de 1/4"
5	Niple de 1/4" x 1/4" NPT
6	Propulsora pneumática para graxa
7	Tampa do recipiente*
8	Compactador de graxa*
9	Engate rápido de 1/4" com pino*
10	Mangueira para graxa*
11	Conexão giratória em "Z"
12	Válvula de controle de graxa*

* Estes acessórios são opcionais. Alguns modelos de propulsoras não acompanham estes itens. Fique atento ao modelo escolhido.

AVISO

1. A pressão máxima de trabalho de cada componente no sistema pode não ser a mesma. Para reduzir o risco de pressurizar demais qualquer componente no sistema, certifique-se de saber a pressão máxima de trabalho de cada componente.
2. Nunca exceda a pressão de trabalho máxima do componente do sistema com menor classificação. Pressurizar qualquer componente pode resultar em ruptura, incêndio, explosão, dano à propriedade e lesão grave. A pressão máxima no sistema é igual à pressão de entrada de ar multiplicado pela proporção da bomba.
3. Regule o ar para a propulsora de forma que o componente ou acessório da linha de ar ou da linha de fluido seja super pressurizado.

CUIDADO

Nunca deixe o material que está sendo transferido secar na propulsora. Uma propulsora seca acelera rapidamente a uma alta velocidade, possivelmente se danificando. Se sua propulsora acelerar rapidamente ou estiver funcionando rápido demais, pare-a imediatamente e verifique o suprimento de materiais. Se o recipiente de suprimento estiver vazio e tiver sido bombeado dentro das linhas, prepare a propulsora e as linhas com material ou leve-a e encha-a com um fluido compatível. Certifique-se de eliminar todo o ar das linhas.

ATENÇÃO

- Nunca ultrapasse a pressão máxima recomendada de 100 psi de ar comprimido de sua propulsora pneumática está ação pode acarretar em perda de garantia do equipamento e danos graves a sua saúde.
- Não manusear ou movimentar sua propulsora pneumática com o ar comprimido ligado sempre desligue ou desacople o ar comprimido ao trocar de recipiente, abastecer seu tambor ou manusear sua propulsora.
- Nunca desmontar sua propulsora pneumática sem ter feito treinamento de manutenção do equipamento.
- Nunca tocar alguma parte de seu corpo nas partes móveis de sua propulsora pneumática. O equipamento tem trabalho involuntário até atingir sua pressão de equilíbrio e partes móveis podem causar danos graves a sua saúde.
- Nunca apontar a válvula controle de graxa em partes de seu corpo, manuseie com segurança mantendo afastado de braços, pernas, olhos e em todas as partes de seu corpo.
- Sempre utilize todos os EPI's ao manusear sua propulsora pneumática e ao lubrificar seus equipamentos.
- Sempre trabalhe com segurança dentro do seu ambiente de trabalho. Procure identificar possíveis pontos que possam causar algum acidente ou trabalho perigoso.
- Se a sua propulsora VILUBRI apresentar algum defeito de funcionamento, não permita que pessoas inabilitadas tentem consertá-la. Utilize nossa AssistênciaTécnica que possui pessoal especializado e peças originais. Entre em contato com o nosso Serviço de Atendimento - SAC.

PERCA DE GARANTIA

- Defeitos ou danos resultantes do uso inadequado do produto pelo cliente.
- Defeitos ou mau funcionamento não informado ao Fabricante VILUBRI durante o período de garantia.
- Defeitos ou danos decorrentes de intervenção no produto realizada por terceiro não autorizado pela VILUBRI.
- Produtos que tenham tido o número de serie removido, adulterado ou tornado ilegível.
- Defeitos e danos decorrentes da utilização de componentes não compatíveis com o produto.
- Produtos operados fora dos índices máximos informados.
- Defeitos e danos causados por agentes naturais (enchente, maresia) ou exposição excessiva ao calor

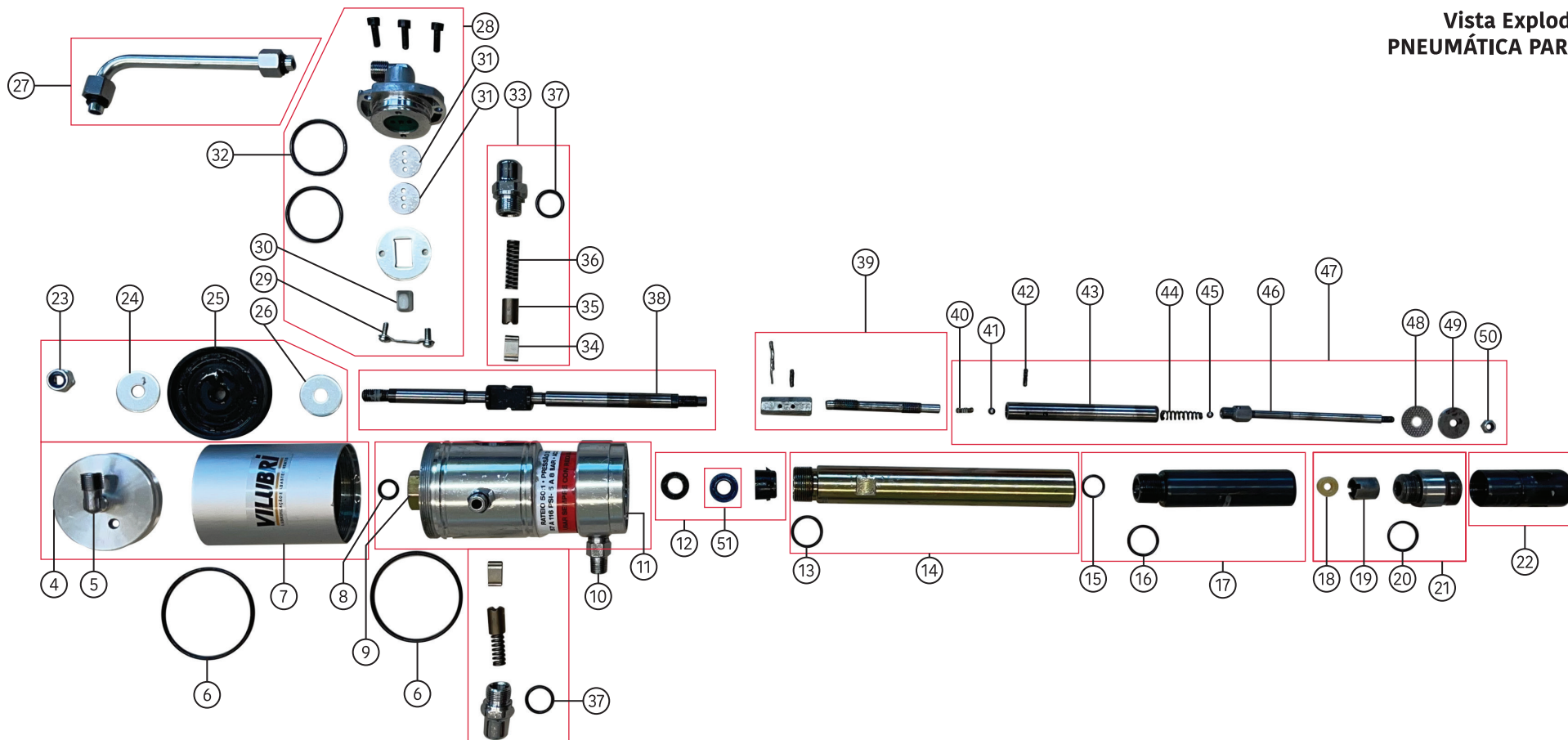
Importado por: VA Importação e Distribuição Ltda.
CNPJ: 15.183.044/0001-71 | Avenida do Comércio, 595 - Pachecos,
Palhoça - SC | CEP: 88134-852

Assistência técnica: +55 (48) 98870.1403
assistencia@vaimportacao.com.br
Email: vilubri@vaimportacao.com.br

Para mais informações acesse: www.vilubri.com.br

VILUBRI
LUBRIFICAÇÃO E ABASTECIMENTO

Vista Explodida PNEUMÁTICA PARA GRAXA



Nº	Descrição
4	Tampa do Cilindro de Ar
5	Cotovelo União Tubo 3/8" x Macho 1/4" NPT
6	Anel de Vedação do Cilindro
7	Cilindro
8	Anel de Vedação da Haste do Distribuidor
9	Bucha de Guia da Haste
10	Niple de Redução 3/8" NPT x 1/4" NPT
11	Corpo da Bomba
12	Kit Vedação do Tubo de Sucção
13	Anel de vedação do Tubo de Sucção
14	Tubo de Sucção
15	Anel de Vedação em Viton do Pistão de Pressão
16	Anel de Vedação do Cilindro de Pressão

Nº	Descrição
17	Cilindro de Pressão
18	Gaxeta da Válvula de Pressão 8 x 14 x 6
19	Válvula de Pressão
20	Anel de Vedação do Cilindro Base da Válvula
21	Kit Cilindro da Válvula de Pressão
22	Tubo Pescador
23	Porca Trava
24	Arruela Lisa
25	Pistão de Borracha
26	Arruela Lisa
27	Tubo do Distribuidor de Ar
28	Kit Distribuidor
29	Abraçadeira do Distribuidor de Ar

Nº	Descrição
30	Pastilha Deslizante do Distribuidor de Ar
31	Disco Base do Distribuidor de Ar
32	Anel de Vedação do Distribuidor de Ar
33	Kit Bucha e Alavanca Comutadora
34	Alavanca Comutadora
35	Bucha Comutadora
36	Mola da Bucha Comutadora
37	Anel de vedação da Tampa do Kit de Comutação
38	Kit Haste Comutadora do Pistão
39	Kit Haste Extensora
40	Mola superior da Válvula do Pistão
41	Esfera superior da Válvula do Pistão
42	Pino Elástico

Nº	Descrição
43	Pistão
44	Mola Inferior da Válvula do Pistão
45	Esfera Inferior da Válvula do Pistão
46	Haste do Pistão
47	Kit Pistão de Pressão
48	Filtro do Pescador
49	Arruela do Pescador
50	Porca
51	Gaxeta

Importado por: VA Importação e Distribuição Ltda.
CNPJ: 15.183.044/0001-71 | Avenida do Comércio, 595 - Pachecos,
Palhoça - SC | CEP: 88134-852

Assistência técnica: +55 (48) 98870.1403

assistencia@vaimportacao.com.br

Email: vilubri@vaimportacao.com.br

Para mais informações acesse: www.vilubri.com.br

VILUBRI
LUBRIFICAÇÃO E ABASTECIMENTO