



9123-60SW - BOMBA DE PALHETAS

Manual de utilização, instalação e garantia

Manual Técnico



Conteúdo

Informações de Segurança	02
Solução de Problemas	03
Peças	04
Garantia	05
Manutenção	05
Especificações Técnicas	06
Instalação	08
Declaração de Conformidade	10

Os seguintes símbolos de alerta de segurança são usados neste manual. Obedeça a todas as mensagens de segurança que acompanham este símbolo para evitar possíveis ferimentos.



PERIGO - Indica uma situação iminente perigosa que resultará em ferimentos graves se não for evitada.



ATENÇÃO - Indica uma situação potencialmente perigosa que resultará em ferimentos graves se não for evitada.

É responsabilidade do operador que usa a bomba:

-) Conhecer e seguir as normas de segurança nacionais e locais aplicáveis à instalação e operação de equipamentos elétricos para uso com fluidos de petróleo.
-) Conheça e siga as precauções de segurança adequadas ao manusear os fluidos de petróleo.
-) Garantir que todos os operadores tenham acesso a instruções adequadas sobre procedimentos seguros de operação e manutenção.



PERIGO - Esta bomba é projetada somente para combustível automotivo Diesel. A bomba não é adequada para a transferência de substâncias alimentícias. O motor da bomba **não é à prova de explosão**, NÃO USE a bomba em ambiente com vapores inflamáveis. **NÃO USE a bomba com gasolina ou outros líquidos inflamáveis** com pontos de ebulição (fulgor) abaixo de 55 °C (131 °F), NÃO use esta bomba para transferir combustível diesel quando a temperatura ambiente exceder a temperatura do ponto de ebulição (fulgor) do Diesel 55 °C (131 °F).

NÃO opere a bomba na presença de qualquer fonte de ignição, incluindo motores em funcionamento ou a quente, cigarros acesos ou aquecedores a gás ou elétricos. Para operações seguras, o sistema de transferência de combustível diesel, deve estar devidamente aterrado, o que significa um contato contínuo de metal com metal entre os componentes, os tanques de suprimento, a bomba, a mangueira, o bico de metal e o tanque de recebimento. O não cumprimento das instruções acima mencionadas pode resultar em morte ou ferimentos graves por fogo ou explosão.



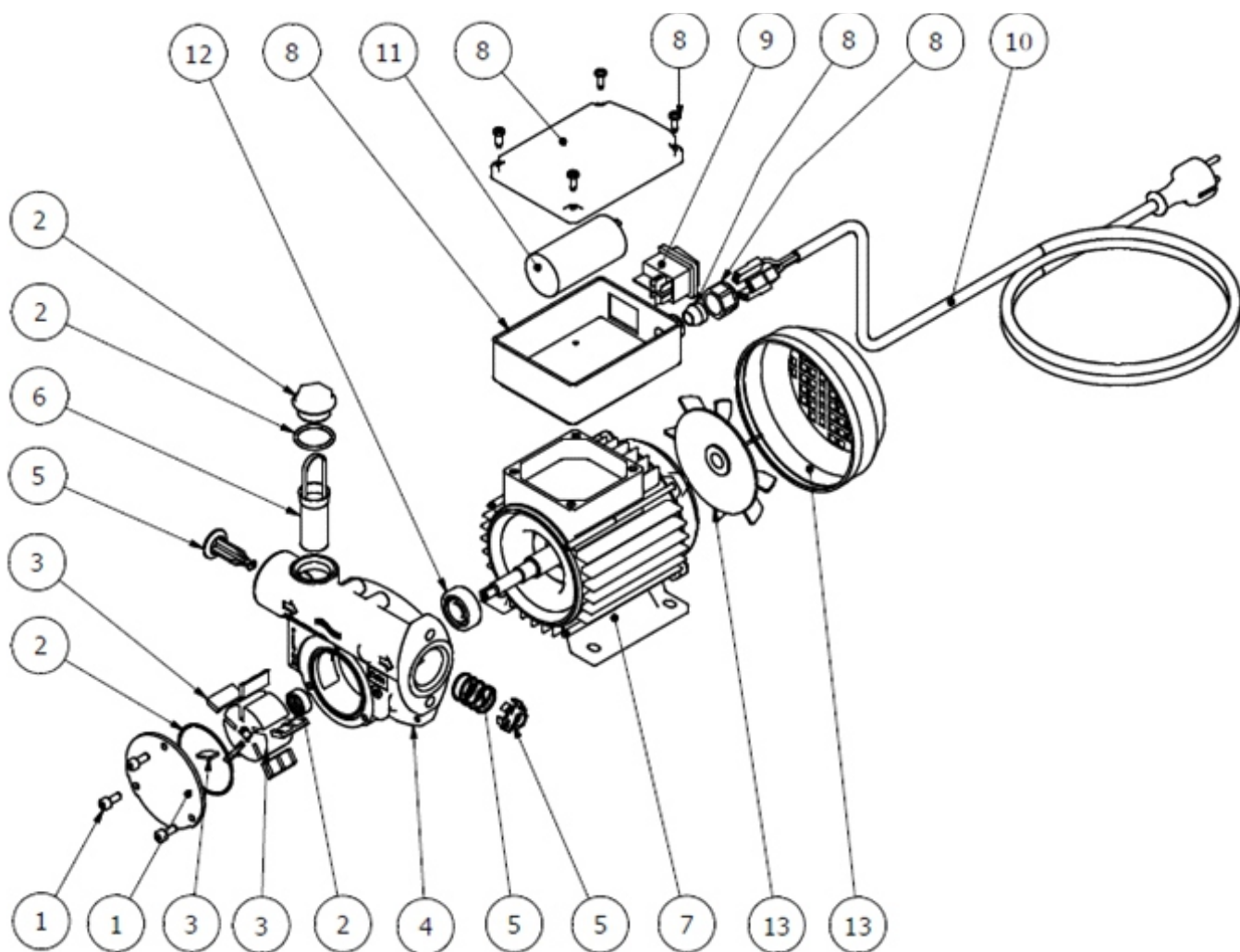
ATENÇÃO - Este manual está integrando parte com a bomba. Antes de começar, para obter os melhores resultados e o máximo desempenho da bomba, leia atentamente estas instruções de operação e guarde o manual em um local seguro. Não deixe a bomba em funcionamento sem vigilância, quando a bomba não estiver em uso, guarde-a em um local seguro fora do alcance de crianças. Quando a bomba não estiver em uso e antes de qualquer manutenção, instalação ou inspeção, desconecte a bomba da fonte de alimentação. Para desconectar o plugue, não puxe o cabo, mas remova diretamente o plugue, não toque no plugue, interruptores com as mãos molhadas. É proibido modificar qualquer parte da bomba. Evite qualquer lesão observando as regras básicas de segurança. Use a bomba somente para transferência de diesel: um uso incorreto da bomba pode resultar perigo para pessoas, mercadorias e / ou animais. Durante a operação de transferência, preste atenção para evitar qualquer respingo de Diesel; Evite o contato prolongado com o combustível diesel. Recomenda-se o uso de óculos de proteção, luvas e aventais em caso de respingos ou espirros.

Antes de usar, verifique sempre se a bomba está em ordem: se algum problema for encontrado, não use a bomba e resolva o problema e, se necessário, entre em contato com o serviço técnico. Nunca aponte o jato de Diesel para equipamentos elétricos, cabos, chamas abertas, objetos quentes, pessoas, animais, mercadorias ou outro local diferente do tanque de recebimento.

Solução de Problemas

PROBLEMAS	POSSÍVEL CAUSA	AÇÃO CORRETIVA
Motor não funciona	Não há energia elétrica para bombear	Verifique as conexões elétricas, o cabo de extensão e o fusível. Verificar o possível bloqueio do eixo rotativo
O motor funciona devagar e com baixo fluxo de combustível	Baixa voltagem na linha elétrica	Traga a tensão nos limites corretos Usando cabo de extensão, as seções de cabo devem ter no mínimo 2x4 mmq. 5mt long max.
Motor funciona, mas sem entrega de combustível	Nível do tanque baixo Linha de sucção entupida Vazamento de ar no sistema	Adicionar combustível ao tanque Linha de sucção limpa Verifique todas as articulações

Peças



FLC 60 - FLK 60 12V-24V DC PARTS		
Pos.	Qty.	Descrição
1	1	Cobertura + kit de parafuso
2	1	Kit de juntas
3	1	Rotor + kits de palhetas
4	1	Corpo da bomba 60 lt.
5	1	Kit válvula by-pass
6	1	filtro
7	1	Motor 230V-50/60Hz
7	1	Kit de caixa elétrica
8	1	Interruptor
9	1	Kit de caixa elétrica
10	1	Cabo elétrico 3x0.75
11	1	Capacitor 12.5 uF
12	1	Rolamento 6201-12x32x10
13	1	ventoinha + tampa

Garantia

O produto é garantido de acordo com as regulamentações estatutárias / específicas do país, somente quando for utilizado para o propósito planejado. O período de garantia começará na data da compra com um recibo de venda original. A garantia é limitada a defeitos demonstráveis que podem ser atribuídos à mão-de-obra e / ou material; o comprador pagará por todos os custos de transporte e assumirá qualquer responsabilidade por riscos de transporte. Falhas / defeitos resultantes de desgaste normal, uso incorreto e / ou inadequado, conexões errôneas do dispositivo, manutenções ou modificações (sem nossa autorização por escrito) não são cobertos pela garantia. O fabricante exclui qualquer responsabilidade adicional, em particular por danos subsequentes de mercadorias ou pessoas decorrentes do uso do produto.

ATENÇÃO - Evite o contato prolongado com combustíveis de petróleo. Use óculos de proteção, luvas e aventais em caso de respingos ou derramamentos. Troque a roupa saturada e lave a pele imediatamente com sabão e água. Esta bomba é projetada para a transferência de combustível diesel com ponto de fulgor em ou acima de 55°C (131°F). **NÃO USE** esta bomba para outros tipos de fluidos. O uso desta bomba com outros tipos de fluido pode danificar os componentes e anulará a garantia. A bomba não é adequada para fluidos alimentícios.

Operação sem fluido

ATENÇÃO - **NÃO DEIXE** a bomba funcionar sem combustível. O funcionamento a seco (mesmo durante alguns minutos apenas) pode danificar a bomba.

Operando em by-pass

A bomba está equipada com uma válvula de derivação automática. A bomba entrará em by-pass quando a linha de descarga estiver estancada. Para prolongar a vida útil da bomba, minimize o tempo gasto no by-pass.

PERIGO - A operação com a linha de descarga em modo by-pass fechado, é permitida por no máximo **3 minutos**. Um tempo mais longo em modo de by-pass, produz o aumento anormal da temperatura do combustível diesel, com todos os riscos de incêndio ou explosão.

Manutenção

ATENÇÃO - Observe as precauções contra choques elétricos ao fazer a manutenção da bomba! Sempre desconecte a energia antes de tentar qualquer serviço. Nunca aplique energia elétrica à bomba quando qualquer uma das tampas de cobertura/proteção for removida. A bomba é projetada para manutenção mínima, recomenda-se observar as seguintes indicações:

Diariamente:

Mantenha o exterior da bomba limpo para ajudar a identificar vazamentos, verifique a vedação das conexões/juntas e repare imediatamente qualquer vazamento, se necessário. Verifique as condições do cabo elétrico: se danos/ cortes ou outros defeitos forem verificados, será necessário substituir o cabo por um novo e original. Esta operação deve ser realizada por um técnico especializado.

Verifique as condições das mangueiras de aspiração e descarga: se forem verificadas fissuras, cortes, protuberâncias ou outros danos, é necessário substituir a mangueira por uma original.

Semanalmente ou a cada 5 horas de trabalho:

Inspeção e / ou limpe o filtro integrado na bomba do corpo: um retentor entupido reduz o fluxo de combustível e a vida útil da bomba; Para desmontar o retentor, solte o bujão (2, pág. 7) e retire o filtro da sua sede, limpe com jato de ar e remonte o filtro e o bujão.

A cada 2 anos, é recomendável substituir a mangueira de descarga.

Transporte

Desligue a bomba, desconecte a fiação elétrica, desconecte as linhas e esgote a bomba. Embale adequadamente o produto e tenha cuidado para evitar choques durante o transporte.

Eliminação de materiais contaminados

Não dispense partes contaminadas no ambiente. Consulte as regulamentações locais para o descarte adequado do produto.

Especificações Técnicas

Bomba autoaspirante de palhetas rotativas, equipada com válvula de by-pass e filtro integrado no corpo da bomba, acionada por um motor 230Vac 50 / 60Hz, na classe de proteção IP54, projetada para a transferência de óleo diesel. O motor é fornecido com uma chave de proteção térmica automática que desliga a bomba em condições de sobrecarga. A proteção térmica é ligada automaticamente após alguns minutos e, se a chave principal da bomba ainda estiver ligada, o motor será reiniciado espontaneamente: por esse motivo, é recomendável sempre desligar a bomba após uma parada inesperada do motor e contate imediatamente o serviço técnico.

A bomba é projetada para um uso contínuo.

Bomba 9123-60SW: 230Vac 50/60Hz, com cabo de alimentação, interruptor e instalação de fixação.

NÍVEL DE RUÍDO

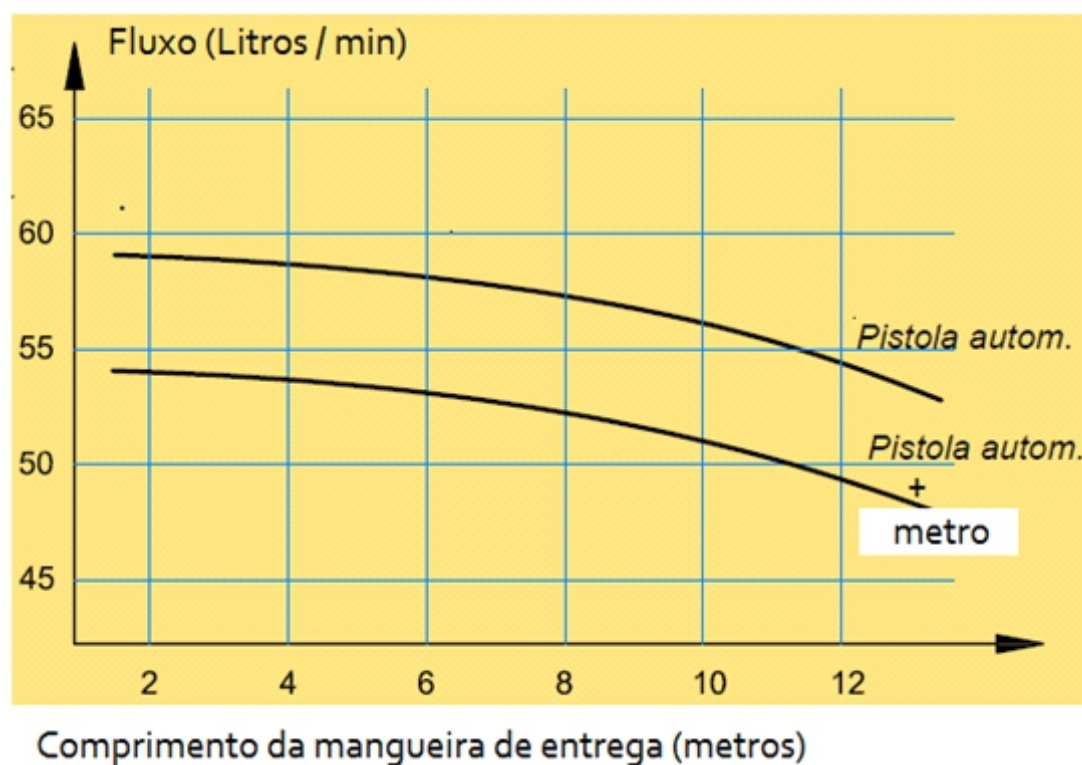
Sob condições normais de trabalho, a emissão de ruído não excede o valor de 70dB na distância de 1 metro da bomba.

Tipo	V-Hz (V +/-5% Hz +/-2%)	Força max W	Corrente nom. A	Proteção térmica	Porta	Peso Kg
FLC 60-230	230-50	460	1.5/1.95	•	1"	6.5

Fluxo de combustível diesel

Para obter a vazão máxima da bomba, é necessário:

-) Minimizar o comprimento das linhas de sucção e descarga;
-) Evite, se possível, cotovelo e estrangulamento ao longo da linha;
-) Use tubulação com diâmetro igual ou maior que 3/4";
-) Mantenha limpo o filtro regularmente;
-) Use cabo de extensão somente se necessário (seção mínima 3x2,5mm² x 5m).



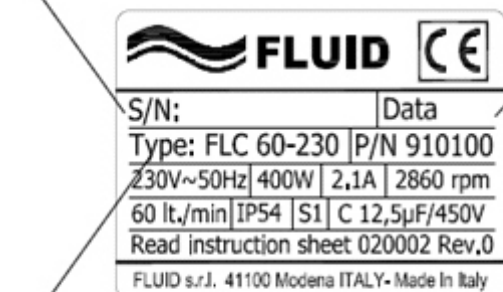
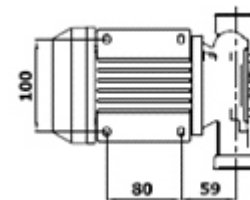
Identificação do Produto

Número de série

Data de Produção

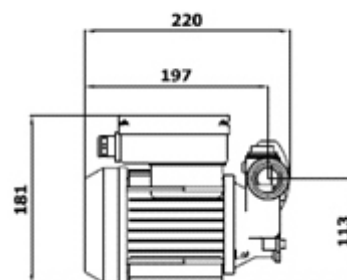
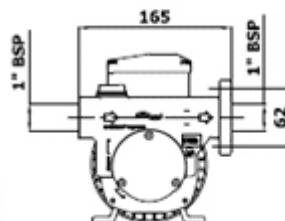
Dimensões

FLC 60



Descrição do Produto

Dados técnicos



Instalação

PERIGO - Se a aplicação for para gasolina, petróleo ou fluidos que exijam um produto à prova de explosão, **NÃO INSTALE ESTA BOMBA ELÉTRICA.**

Operações preliminares:

-) Verifique se o produto não sofreu qualquer dano durante o transporte ou armazenamento, em caso de danos ou peças em falta, entre em contato imediatamente com o revendedor.

-) Remova os plugues de proteção na entrada e saída da bomba;

-) Prenda a bomba usando parafusos de diâmetro adequado para os furos de fixação fornecidos no suporte da bomba.

Conexões elétricas

ATENÇÃO - É responsabilidade do instalador realizar as conexões elétricas com respeito às regulamentações locais ou nacionais aplicáveis.

-) Verifique se as especificações elétricas da alimentação correspondem às mostradas na placa.

PERIGO - Falha no respeito das especificações elétricas pode danificar a bomba elétrica; Preserve o cabo de alimentação do óleo, altas temperaturas e arestas de corte. Inspeção sempre o cabo de alimentação contra danos: em caso de danos, substitua imediatamente o cabo de alimentação por um original. Evite que os cabos, tomadas elétricas, grampos e chaves tenham contato com água ou fluidos inflamáveis e evitem ambientes com alta umidade para a bomba.

Se necessário, use cabo de extensão de 5 metros de comprimento com seção mínima de 3x2.5mm², desenrolando completamente o cabo de extensão. Todas as partes metálicas devem estar sempre aterradas.

Conexão de tubulação

Antes da conexão, certifique-se de que a tubulação, a entrada e a saída da bomba e o tanque de sucção não estejam entupidos e sem sujeira, ferrugem, etc., que possam danificar a bomba e / ou entupir o retentor. As conexões roscadas devem ser do tipo BSP de 1" (não use juntas roscadas cônicas que possam danificar os orifícios da bomba roscada), as conexões dos tubos devem ser à prova de vazamentos, para evitar vazamento de ar ou combustível e problemas na bomba.

Quando as mangueiras não são fornecidas, é aconselhado minimizar o comprimento das mangueiras de sucção e descarga, usar mangueiras com características adequadas para combustível diesel, com diâmetro igual ou maior que 3/4" e pressão de trabalho igual ou superior que 145 psi (10 bar), além disso a mangueira de sucção deve ser adequada para funcionar sob pressão de sucção. Ligue a bomba, observando o fluxo de combustível correto, como indicado pelas setas no corpo da bomba.

ATENÇÃO - O uso de tubulação inadequada para uso com combustível diesel pode danificar a bomba, ferir pessoas e produzir poluição, devido a respingos / derramamentos de óleo diesel.

ATENÇÃO - A mangueira de descarga e os acessórios (bocal, medidor, etc.) devem ser aterrados (para dissipar as correntes eletrostáticas). É responsabilidade do instalador usar tubos com características adequadas.

USO

PERIGO - Para evitar ferimentos, observe as precauções contra choque elétrico, incêndio ou explosão ao dispensar combustível. Não opere o interruptor com as mãos molhadas. Não opere a bomba na presença de qualquer fonte de ignição, incluindo motores em funcionamento ou a quente, cigarros acesos ou aquecedores a gás ou elétricos.

Inicie a distribuição de combustível diesel ligando o interruptor na bomba e abrindo o gatilho de abastecimento, segurando firmemente a extremidade da mangueira; No final da distribuição de combustível diesel, desligue o interruptor da bomba e desligue a fonte de alimentação principal.

ATENÇÃO - Opere a bomba em temperatura ambiente entre -15°C e + 40°C. Choque grave ou fatal pode resultar do funcionamento de equipamentos elétricos em locais com água ou líquidos.

Declaração de Conformidade

LUPUS EQUIPAMENTOS PARA LUBRIFICAÇÃO E ABASTECIMENTO LTDA., localizada na Rua Lupo Panelli, 303, Distrito Industrial, Cerquilha - São Paulo, CEP: 18520-000, declara que você acaba de adquirir um produto com a melhor qualidade e custo benefício do mercado.

A LUPUS atua no Brasil há mais de 50 anos e é a principal empresa nos segmentos de Lubrificação e Abastecimento, pois fabrica e comercializa produtos de mais alta tecnologia, qualidade e confiabilidade. A abrangência de seus negócios atende os setores Industrial, Automotivo, Agrícola, Postos e Combustíveis, dentre outros.

CONTROLE DE QUALIDADE

A LUPUS respeita um rigoroso sistema de Controle de Qualidade - Certificação ISO 9001:2008 - DNV Business Assurance, o qual garante a excelência de seus produtos.

PÓS VENDA

A LUPUS garante produtos resistentes e duráveis, além de possuir Assistência Técnica Autorizada em todo o país.

GARANTIA

A LUPUS garante seus produtos de qualquer defeito de fabricação, uma vez utilizados da forma correta (vide Manual). A Garantia cobre todas as peças que, eventualmente, apresentarem defeito de montagem ou de usinagem. A LUPUS garante o aparelho constante na Nota Fiscal fornecida pelo revendedor os seguintes prazos de garantia: Legal de 3 Meses e Extendida de 21 Meses, totalizando 24 meses.

GARANTIA LEGAL

A LUPUS garante o equipamento contra qualquer defeito de fabricação ou de material que ocorrer no prazo de (90) noventa dias, conforme Lei 8.078/90 - Procon, que será contado da data da entrega do equipamento constante na Nota Fiscal de Venda ao consumidor final. A garantia não cobre custos de remoção e transporte do aparelho para conserto. A LUPUS isenta-se de qualquer responsabilidade por eventuais danos causados a pessoas e/ou bens materiais decorridos da não observância dos procedimentos contidos no manual de instruções. A garantia perderá seu vigor se o produto apresentar qualquer violação, modificação ou adaptação efetuada por terceiros.

A GARANTIA CESSA AUTOMATICAMENTE SE:

- O equipamento for utilizado para outras finalidades, diferente da que foi fabricada;
- Seja instalado ou introduzido qualquer outro tipo de equipamento ou supervisor, alterando sua configuração original;
- Ligar o equipamento em rede de energia elétrica com tensão diferente da especificada em manual;
- O equipamento sofra choques ou impactos que venham a prejudicar a sua integridade, e dos componentes nele instalados;
- Realizar a limpeza da ferramenta com produtos abrasivos que possam danificá-los;
- Manutenção efetuada por Assistência Técnica "NÃO" Autorizada Lupus;
- A Lupus isenta-se de qualquer responsabilidade por eventuais danos a pessoas e coisas causadas pela não observância dos procedimentos contidos no manual de instruções;


Em caso de dúvidas entre em contato com nosso departamento técnico pelo telefone 15 3384-8484

Número da Série:

Data da Compra:

Visto e Carimbo da loja:

Selo Lupus Equip. para
Lub. e Abast. Ltda.

	
--	---